

# **Klavye Kullanıcı Kıla- vuzu**



**TEK PARMAK veya  
BAŞ/AĞIZ ÇUBUK KLAVYESİ VE  
TUŞ  
KORUYUCUSU**

## PCD Maltron Klavyeler

Satış & servis için önemli iletişim bilgileri:

Üretici & Tedarikçi;

PCD Maltron Ltd

Castlefields

Stafford

ST16 1BU

İNGİLTERE

Tel: +44 (0) 845 230 3265

Faks: +44 (0) 845 230 3266

E-posta: [sales@maltron.co.uk](mailto:sales@maltron.co.uk)

Web: [www.maltron.com](http://www.maltron.com)

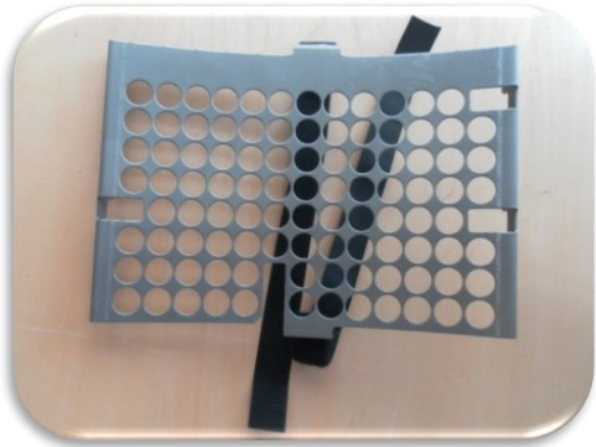
## Tuř Koruyucusu

Spastiklik veya bařka bir sorundan 6t6r6 tuřlara yanlıřlık ile basılmasının 6n6ne ge7mek i7in bu klavyeyle birlikte bir tuř koruyucusu tedarik edilmektedir.



## Tuř Koruyucu te7hizatı

Tuř koruyucu arkada birleřen kayıř konum deliklerinden ge7en 6st ve alttan baėlanan iki adet cırt cırtlı kayıř ile tutturulmuřtur



## Maltron Klavyenizin kurulması

Klavye ile birlikte verilen USB kablosunun baėlanması gerekecektir. Her u7ta A Tipi bir Standart USB (Evrensel Seri Veriyolu) fiři vardır. Klavye 6zerindeki sokete takılmalıdır. Diėer ucu bilgisayar 6zerindeki sokete baėlayın ve klavyeyi tercih ettiėiniz pozisyona ayarlayın.

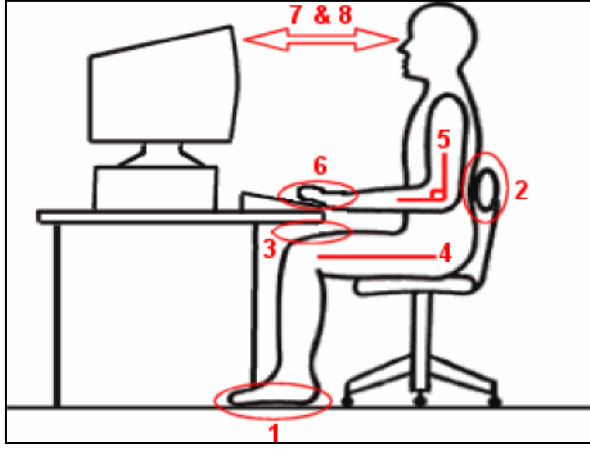
Maltron klavyeyi taktıktan sonra bilgisayarı 7alıřtırın. Klavyede yeřil iřik yanmalıdır – klavyeye g67 geldiėini g6sterir.

Klavye kullanıma hazırdır.

Bir operat6r klavyeyi kullanmadan 6nce ařaėıdaki duruř yardımı bilgilerini okumalı ve kendilerini 6zel tuř dizilimini ve bunun se- beplerini 6ėrenmelidir.

**Kurulması gereken herhangi bir yazılım s6r6c6s6 bulunmamaktadır**

## Duruş



## Yardımlı

### Tek Parmakla Kullanım için Tuş Özellikleri

1. Ayak, zemin üzerinde düz veya ayak dayama yeri üzerinde
2. Bel bölgesini destekleyen koltuk arkılığı
3. Masa altında ayak için yeterli alan
4. Kalçalar zemine paralel
5. Kolun üst kısmı ile alt kısmı arasında dik açı
6. Bilek nötr pozisyonda
7. Monitörün üstü göz seviyesinde veya bu seviyenin birazcık altında
8. Monitör kol" uzaklığında

### Baş/Ağız Çubukla Kullanım için Tuş Özellikleri

1. Ayak, zemin üzerinde düz veya ayak dayama yeri üzerinde
2. Bel bölgesini destekleyen koltuk arkılığı
3. Masa altında ayak için yeterli alan
4. Kalçalar zemine paralel
5. Monitörün üstü göz seviyesinde veya bu seviyenin birazcık altında
6. Klavye imleç mesafesinde
7. Monitör rahat bir mesafede

Klavye isteğe göre monitörün altına veya yanına takılabilir.



### TÜRKÇE BAŞ/AĞIZ ÇUBUK KLAVYE TUŞ DİZİLİMİ

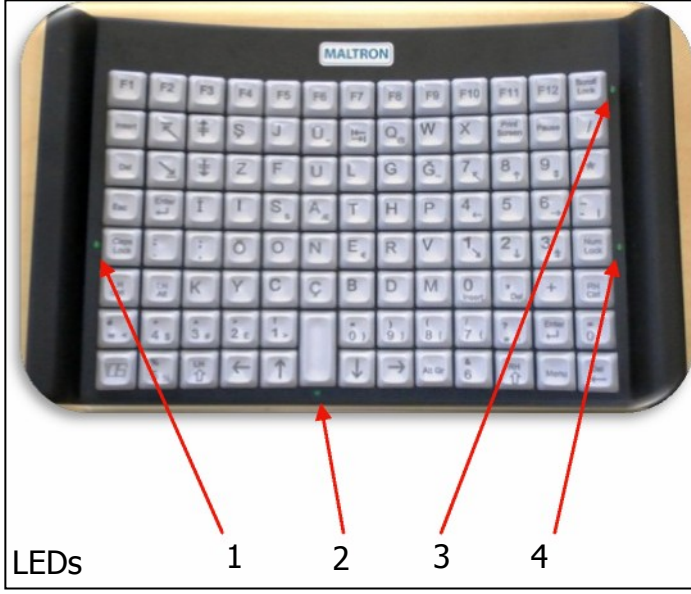
Blue = Alt GR  
Green = Shift



F1	Insert	Del	Eso	Capa Lock	LH Cbrl	é	# < 4	%	F05
F2	↶	↷	Enter	;	LH Alt	+	\$ 3	5 ½	
F3	↵	↵	!	;	K	^	# 2	↵	
F4	Ş	Z	İ	Ö	Y	!	£ 1	↶	
F5	J	F	S	O	C	!	1 >	↵	
F6	Ü	U	A	N	Ç	=	0		
F7	↶↶	L	T	E	B	=	0	↵	
F8	Q	G	H	R	D	)	9	↶	
F9	W	G	P	V	M	(	8	Alt Gr	
F10	X	7	4	1	0	/	7	&	
F11	Print Screen	8	5	2	,	?	*	RH ↵	
F12	Pause	9	6	3	+	Enter	0	Menu	
	Scroll Lock	/	*		Num Lock	=		Del	

○

## Tek Parmak veya Baş/Ağız Çubuk Klavyesi



## Göstergeler

Klavyedeki sayı pedinin altının ortasında gruplanmış 4 LED gösterge bulunmaktadır. Bunlar klavye ayarlarını gösterir.

Soldan sağa LED'ler

1. Büyük Harf Kilidi
2. Güç Göstergesi
3. Kaydırma Kilidi
4. Numara Kilidi

## İş İstasyonunun Tek Parmakla Kullanım için Ayarlanması.

İş istasyonunun doğru şekilde ayarlanması ve operatörün rahat ve uzun vadeli sağlık riski doğurmayan bir pozisyonda çalışabilmesi önemlidir.

Dik olmayan oturma pozisyonu sırt ağrılarına, hatta uzun süreli yaralanmalara neden olabilir. Bu sebeple sinirlere, kaslara, tendonlara, bağlara ve kemiklere gereksiz yük bindirmeyecek "nötr" bir pozisyon ayarlanmalıdır.

Koltuk yüksekliği, kalçadan 90° açığı korurken, ayakların düz olarak durmasına izin vermelidir.

Sandalye çok yüksek ve monitör çok alçak olabilir. Eğer ayardan sonra kalçaların alt tarafı sıkışıyorsa ayak dayayacak bir şey gerekebilir. Arkalık sırtın alt kısmını desteklemelidir. Eğer engel oluşturuyorsa kol dayama yerini çıkarın.

Uygun bir ayarlanabilir monitör kolu, ekranın yüksekliğiyle eğimini değiştirmenize ve göz için tavsiye edilen ekran mesafesini (22-26" veya 50-70cm) korumanıza izin verecektir. Ekranının bundan daha yakın olması göz yorgunluğuna neden olacaktır. Doğru eğim verilmesi, parıldamanın önlenmesine yardımcı olacaktır.

Klavye ile aranızda hiçbir şey olmamalıdır. Eğer yazarken yazılı belgelere bakıyorsanız, kâğıt askısı kullanın. Kâğıt askısı, monitörünüzle aynı yükseklik ve mesafede olmalıdır.

Yeterli sayıda mola verdiğinizden emin olun, "aynı pozisyonda uzun süre oturmayın.

## İş İstasyonunun Baş/Ağız Çubuk Kullanımı İçin Ayarlanması.

Bu modda kullanıldığında klavye ayarlanabilir ayrı bir kola monte edilir. 4mm x 12mm vidalar (sağlanmış), standart 100mm kare VESA formasyonunda kullanılır.

## Egzersiz

Operatör klavyenin özel tuş dizilimini ve bunun sebeplerini öğrenmeye vakit ayırmalıdır.

## Servis ve Bakım Bilgisi Sık Karşı-

### laşılan Sorunlar

1. Klavyenizi ilk kez kullandığınızda, bilgisayarın AC güç kaynağına takılı olduğundan emin olun.
2. Klavyenizin PC 'ye/Dizüstü Bilgisayara güvenli bir şekilde takılı olduğundan, çalıştırıldığından ve güç göstergesi ışığının yandığından emin olun. Numara Kilidine basılmasının Numara Kilidi ışığını yanıp söndürdüğünü kontrol edin. Bu, klavye ile bilgisayar arasında iletişimin olduğunu teyit eder.
3. Eğer çalışmanın ayrıntılı olarak kontrol edilmesi gerekiyorsa, diğer USB cihazlarının bağlantılarını kesin ve bilgisayarınızı yeniden başlatın. Bir Word programı seçin, harf ve sayı tuşlarının çalışmasını test edin.

### Arızaların bildirilmesi

Eğer bir arızayı halledemezseniz, lütfen BT destek personeliyle iletişime geçin, onlar da tedarikçiyle iletişime geçeceklerdir.

### Maltron klavye Garantisi

Yardım için lütfen teknik kılavuzuna bakın

## Tek Parmak veya Baş/Ağız Çubuk Klavyesi

Tuşlara hangi harflerin atandığı hareketlerin dikkatli şekilde analizi sonucunda belirlenmiştir ve toplam hareketi asgari seviyeye düşüren ardışık hareketler yapılmasını gerektirir.

En az fiziksel hareketi gerektiren yeni bir harf dizilimi geliştirilmiştir. Boşluk tuşundan (basılan tuşların %17'sini oluşturur) başlayan dönel bir hareket konseptine sahiptir. Alt sıranın ortasındadır ve kelimenin sonunda ona dönülür.

Sayılar boşluk tuşunun iki yanına bölünmüştür. 1 sayısı boşluğun hemen solundadır ve sayılar sola doğru 4'e kadar devam eder. 4'ün altında 5 vardır, 6 ise buna karşılık gelen sağ el tarafındadır ve 7'nin altındadır.

Sıralama sola doğru devam eder ve 0 boşluk tuşunun sağındadır. Bu düzenleme en çok kullanılan sayılar olan 1 ve 0'ın en az hareketi gerektirmesini sağlar.

Başvuru için bir tuş dizilimi diyagramı verilmiştir.

### Oynaklı Kol (Beraber sağlanmaz)

Klavye oynaklı bir kola yerleştirilebilir, bu sayede kullanıcının ihtiyaçlarına uygun kullanım kolaylığını sağlayacak bir yükseklik ve pozisyona ayarlanabilir.

Klavyede kolun takılması için 4mm'lik iç somunlara sahip standart 100mm monitör montaj delikleri bulunmaktadır.

Sağlanan vidalar klavyeye 10mm'den fazla girmemelerini sağlar.

Klavye daha sonra istenen çalışma pozisyonuna ayarlanabilir